

Companies

■要闻速递

中国北车形成 月产6列高速动车组能力

◎记者 侯利红 徐玉海 ○编辑 祝建华

日前,6列整装一新的时速350公里CRH3型“和谐号”动车组,在国内唯一一家能够批量生产该速度等级动车组的企业——中国北车唐山公司顺利通过了出厂前的系统调试,将在近期开通的武广客运专线担当运营重任。这标志着承担国内高端高速动车组研制重任的中国北车,已经形成了月产6列时速350公里动车组的能力。

据介绍,中国北车通过技术引进消化吸收再创新,研制的时速350公里动车组是环保、节能、高技术、高附加值的产品,创造了时速394.3公里的“中华第一速”。作为我国高速客运铁路网的主型车,“北车制造”时速350公里动车组已在京津城际铁路累计安全、可靠运营逾500万公里,并在武广客运专线完成了长时间连续运营试验,将武广铁路运营时间由10个多小时缩短至3小时左右。

目前,我国的客运专线已开工建设近1万公里,仅今年底前可开通运营的就有武广、郑西、福厦等五条客运专线,其中时速350公里的线路里程超过1400公里。快速发展的高速铁路建设,急切呼唤着满足这种建设需要的大批高速客运装备。预计到明年7月,北车唐山公司将再次提到月产8列高速动车组。

重视中国核心业务 联想战略明年3月前不变

◎记者 温婷 ○编辑 祝建华

联想集团在2009财年的第二季度扭亏为盈。在5日举行的财报媒体沟通会上,联想主席柳传志表示,公司业绩扭亏为盈是执行了预定战略的结果。”谈及下一步的发展战略,联想首席执行官杨元庆告诉记者:“中国市场的依然是下一阶段需要保护的核心业务,这一战略不会轻易调整,明年3月以前,联想会坚定落实既有的战略意图。

杨元庆表示,联想集团的市场份额刷新了上个季度创下的历史最高记录,主要得益于在中国以及其他新兴市场 and 交易型业务上获得的增长。财报显示,在中国地区,联想本季度的综合销售额为20亿美元,同比增长9%,占集团全球总销售额49%,市场份额提升至29.4%。

对于家电下乡等政策的刺激作用,联想集团中国区总经理夏立表示:即将开始的第二轮刺激新政将会进一步促进市场的发展,联想也会推出更多相关产品。

而在除中国外的新兴市场,联想第二季度综合销售额为6.18亿美元,占集团全球总销售额15%。在成熟市场综合销售额为15亿美元,占集团全球总销售额36%,其中北美保持稳定,西欧扭亏为盈。杨元庆称:联想在明年可能会有一些调整。

另一个值得注意的是,联想的费用率首次降至10%以下,在中国市场尤为突出。杨元庆认为,这是战略执行力提升的又一个重要表现,也证明了并购的成功。未来联想将继续推行简单高效的成本结构,并希望将中国的成功模式扩大到新兴市场。

对于未来经济预期对联想业务的影响,联想集团给出了“谨慎乐观”的判断。首席运营官Rory Read表示,世界经济明年会有所改善,特别是对商业客户群,他们的替换周期再度出现,联想集团会尽量善用这个机会,去改善业绩。

大股东股权挂牌14个月等来买主 *ST国农将迎新当家

◎记者 徐锐 ○编辑 祝建华

历时逾14个月,*ST国农第一大股东深圳中农大科技投资有限公司(下称“农大科技”)60%股权“马拉松式挂牌”日前终于走向“终点”。

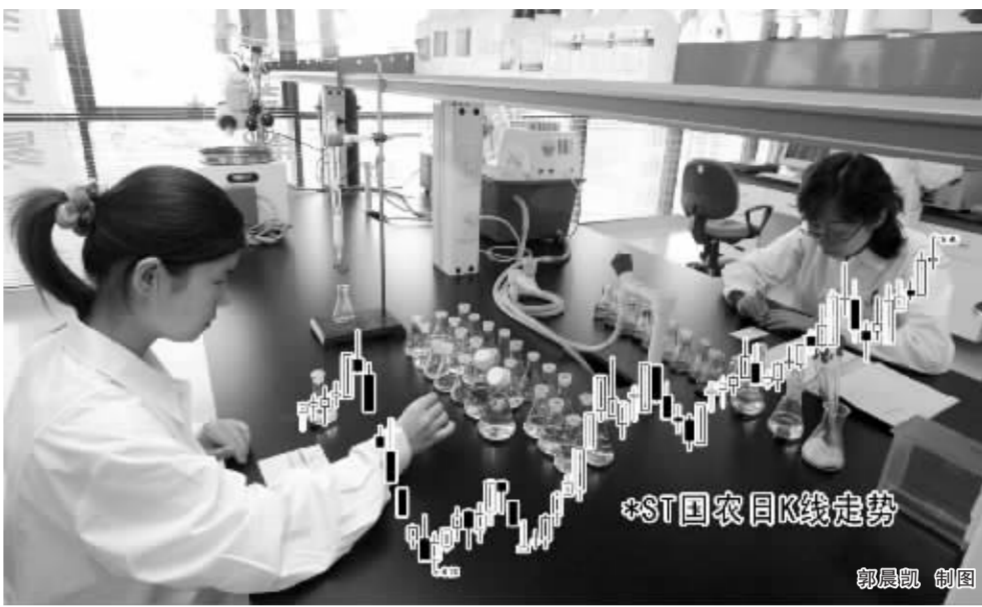
*ST国农今日披露,根据实际控制人北京中农大科技企业孵化器有限公司转发的北交所挂牌结果通知书,针对中农大孵化器转让农大科技60%股权一事,截至今年11月5日,安庆乘风制药有限公司拟意向受让该部分股权。

由于事关*ST国农实际控制人变更,本次农大科技60%股权挂牌事宜一直是投资者关注焦点。但未曾料到的是,各路投资者对该股权一直兴趣索然,致使最终挂牌期长达14个月之久。

去年8月18日,经教育部批准,中农大孵化器决定将其所持农大投资60%股权通过北交所挂牌出让,转让标的评估值为5427.01万元,挂牌价格为8685.34万元。据北交所相关人士介绍,该部分股权在挂牌初期曾有多家公司来询问,甚至实地考察过,但最终表达购买意向的却几乎没有。而记者经过调查发现,令意向方“望而却步”的并非是8685.34万元的挂牌价,真正原因乃是其7214.66万元的额外支出——4372.8683万元债务代偿款和2841.7917万元的项目垫付款,合计1.59亿元整。

在此背景下,乘风制药此次“主动请缨”或是有备而来。公开资料显示,乘风制药(原安徽省安庆市第四制药厂)坐落中药材资源十分丰富的大别山腹地岳西县,属安徽省高新技术企业,是以中药制剂为主、西药制剂为辅的综合性制剂厂家,具备自营进出口权,占地面积57500平方米,建筑面积12600平方米,拥有中药前处理、中药片剂、糖浆剂、颗粒剂、胶囊剂等6条生产线,中西药品种17个。

鉴于*ST国农目前也有制药业务,因此乘风制药受让上述股权的目的或在产业整合。”一位长期关注*ST国农的分析人士表示,受让方未来或将其旗下资产注入实现借壳上市。



郭晨凯 制图

不过,*ST国农强调,本次股权转让事宜须等待国家国资管理部门最终批准,因此乘风制药能否受让成功,还存在重大不确定性。

*ST国农目前的经营形势很严峻。公司曾表示,公司房地产项目进入配套建设期,后续投入加大,由于资金短缺,年内存在不能如期竣工的可能;而公司制药产品生产和销售规模偏小,公司预计2009年全年仍将亏损。果真如此,那么今年年报披露后*ST国农将被暂停上市。

ST太光终止增发 龙腾光电暂缓借壳

◎记者 徐锐 ○编辑 祝建华

不出所料,在发布控股权可能易主昆山开发区公司后,ST太光去年制定的资产重组方案随即“寿终正寝”。

ST太光今日披露,公司决定终止向昆山开发区公司及InfoVision Optoelectronics Holdings Limited(龙腾光电)非公开发行股份购买其合计持有的龙腾光电100%股权一事。

据公司介绍,本次终止资产重组主要出于三方面原因。首先,因全球金融危机导致的突发性消费萎缩,拟注资龙腾光电2008年及2009年上半年经营业绩出现大规模亏损,其中2008年净亏损6.96亿元。今年1至6月份则净亏损5.1亿元。龙腾光电资产评估报告以及公司股东大会通过的定向增发购买资产决议均已过了有效期,也是ST太光放弃本次重组的两大因素。

不过,上述重组方案的终止并不意味着龙腾光电已放弃上市计划。值得注意的是,就在ST太光宣布终止本次重组之前,公司现实际控制人湖北纳伟仕投资有限公司曾于上月决定拟将其持有申昌科技(ST太光控股股东)全部股

权转让给昆山开发区公司,由于申昌科技持有ST太光21.95%股份,这意味着若上述交易顺利完成,昆山开发区公司将成为ST太光的新任实际控制人。

对于上述交易,一位长期关注本次重组的分析人士曾对记者表示,若按原有方案直接借壳,势必对龙腾光电的短期业绩等方面要求严格,故重组获批与否具有极大的不确定性,而通过昆山开发区公司揽下申昌科技控股权、间接入主ST太光后,龙腾光电借壳事宜的运作将从容许多。

■第一落点

2008年年报终出炉 *ST本实B暂别退市风险

◎记者 应尤佳 ○编辑 祝建华

在面临退市风险的最后时刻,*ST本实B终于交出迟到了2008年的年报。这份年报的出炉意味着*ST本实B暂时脱离了退市风险。

公司今日披露的年报显示,公司2008年度净利润亏损6233万元,同比减少1596.27%,扣除非经常性损益后的净亏损1456.9万元,同比减少801.31%。董事会报告表示,公司目前存在资不抵债、无主营业务、资产被查封等诸多困境。公司本部主业已停产,已无主营业务收入。深圳市鹏城会计师事务所出示了无法表示意见的审计报告。会计师事务所表示,由于无法对*ST本实B的3家子公司2008年度财务报表

实施必要的审计程序,以获取充分、适当的审计证据。此外,由于审计范围的限制,所以无法确定*ST本实B是否还存在其他对外担保。

会计师事务所同时表示,*ST本实B资产负债率为3760%,已严重资不抵债。经营业务基本处于停止状态,主要经营性资产已被抵押或查封,持有的主要子公司股权被查封,存在大量逾期未偿还债务及已经法院判决须承担连带清偿责任的对外担保,可供经营活动支出的货币资金严重短缺,且很可能无法在正常的经营过程中变现资产、清偿债务。

会计师事务所认为,*ST本实B的持续经营能力存在重大不确定性,并认为截至报告日,*ST本实B未能就改善财务状况和增

强持续经营能力的相关措施提供充分、适当的证据。因此,无法判断*ST本实B继续按照持续经营假设编制2008年度财务报表是否适当。

虽然年报并不好看,但是这份年报的出炉却拯救了*ST本实B。公司此前曾披露,如果公司在2009年11月10日前未能披露2008年年度报告,根据《深圳证券交易所股票上市规则》等相关规定,公司将被深圳证券交易所终止股票上市交易。因此,这份年报的出炉等于将公司从退市边缘又拉了回来。不过,公司还未披露2009年度至今应披露的三份定期报告,从公司的2008年年报情况看,公司要想在2009年挽回败局并不容易。

■公司简讯

海欣股份 拟参与长江证券配股

海欣股份今日公告,公司拟参加长江证券此次配股。根据长江证券11月4日发布的配股说明书,配股比例为每10股配售3股,配股价格为6.5元/股。公司作为长江证券第三大股东,持有长江证券13418.33万股,可配股4025.50万股,配股资金约2.62亿元。(赵一薰)

五矿发展 大股东增持计划实施完毕

五矿发展今日公告,公司控股股东五矿集团一年增持计划已经实施完毕。五矿集团于2008年10月13日实施首次增持,截至2009年10月13日,集团通过上交所交易系统累计增持公司股份100.0041万股,约占公司总股本的0.1%。本次增持完成后,五矿集团共持有公司股份为68060.4922万股,占总股本63.50%。(赵一薰)

三元股份实际控制人 被划至北京国管中心

三元股份今日公告,实际控制人首农集团下发通知,北京市国资委已决定将首农集团划转至

北京国有资本经营管理中心。本次划转完成后,公司实际控制人未发生变化,仍为北京市国资委。国管中心成立于2008年12月30日,是北京市国资委组建的全民所有制企业。(赵一薰)

星湖科技 参建10万吨铝板带项目

星湖科技今日披露了两个投资事项。公司拟与大股东广新集团及其子公司参股39%的华南铝业有限公司共同投资年产10万吨高精度铝板带项目。该项目总投资10.3亿元,公司以货币现金投资5.253亿元,占项目总投资的51%,另广新集团、华南铝业公司分别占比19%、30%。

此外,公司拟参与投资设立肇庆星湖湖苑房地产开发有限公司,公司投资500万元,占该公司总股本50%。(赵一薰)

深高速受托经营 广深沿江高速深圳段

深高速今日公告,公司近日与关联方深投控签订合同,深投控委托公司代为经营管理其全资子公司项目公司,该公司主要业务为沿江高速深圳段的投资、建设、经营、养护及管理。

沿江高速(深圳段)乃广深沿江高速公路在深圳的路段,长约30.5公里。第一期工程的概算

约88亿元。该公司委托管理期分为建设期和经营期两个阶段。建设期自合同生效之日起,至沿江高速(深圳段)建设完成止。经营期为沿江高速(深圳段)为期25年的收费期。(赵一薰)

威尔泰获300万国家补助资金

威尔泰今日公告,公司大口径、特殊领域用电磁流量计生产项目被列入2009年第二批新增中央预算内投资计划,安排中央预算内投资300万元。日前,公司已收到该笔补助资金,此笔资金不会对公司本年损益产生直接影响。(徐锐)

深康佳放弃竞购昆山地块

深康佳今日公告,公司于11月5日参与了昆山市开发区中华园路南侧、柏庐路西侧地块的国有土地使用权的竞拍,在竞买的过程中,由于竞买价格超过了公司预定的最高价格,公司遂放弃了竞买,故公司没有竞买到昆山市开发区上述国有土地使用权。(徐锐)

栖霞建设5.55亿元苏州拿地

栖霞建设今日公告,公司以5.55亿元的价格竞得苏州工业园区一地块,此次竞得的地块坐

落于苏州工业园区东环路东、东兴路北,土地用途为城镇住宅和商服用地,用地面积为51053平方米,容积率为1.6至2.0。该地块将于2009年12月25日前交地,须于2010年12月25日前开工,于2012年12月25日前竣工。(赵一薰)

深振业A 挂牌转让参股企业股权

深振业A今日披露,经今年6月1日董事会审议后,公司公开挂牌转让所持振业(合肥)股份有限公司34.43%股权的资产评估报告已报深圳市国资委备案并获审批通过,由此定于11月9日至12月4日在深圳市产权交易中心和合肥市产权交易中心同时公开挂牌,挂牌价格为2531.23万元。

据了解,振业合肥公司全部股东权益价值于评估基准日2009年12月31日的评估结果为7351.81万元,深振业A持有的34.43%股权对应的评估值为2531.23万元。(徐锐)

国电瀑布沟水电站下闸蓄水

国电大渡河瀑布沟水电站2号导流洞下闸成功,瀑布沟水电站水库正式进入蓄水阶段,为今年年底实现“双投”发电目标奠定了坚实的基础。

■特别关注

“间谍门”败诉 中芯国际被判赔偿10亿美元

◎记者 赵一薰 ○编辑 祝建华

最新消息称,美国当地法院已下发判决书,裁定中芯国际(00981.HK)“间谍门”案件败诉。虽然公司可能因此要支付10亿美元的巨额赔偿,但由于赔偿额如此之高,或许公司会寻求与原告台湾芯片制造业巨头台积电的庭外和解。不过,截至目前,中芯国际仍未就此事正式发布公告。

据悉,美国加州阿拉米达县地方高等法院周二判定,中芯国际窃取并使用竞争对手台积电商业机密,判令中芯国际向台积电支付超过10亿美元的损害赔偿,判决书已于本周四(11月5日)下达。而在本周三(11月4日)中芯国际已经向港交所申请停牌,称将发布一则股价敏感公告,截至本报6日晚截稿,公司尚未正式公布这一信息。

不过,上述判决并非终审判决,中芯国际可以上诉。有媒体曾报道,中芯国际香港公司一名公关经理表示,公司正在进一步研究美国法院的裁定结果,近日将对对外公布应对策略,选择起诉或和解都有可能。

双方的“和解”并非没有先例。2003年,台积电针对中芯国际提起了一系列法律诉讼,指责后者以雇用台积电前员工的方式来窃取技术专利。这些诉讼最终以中芯国际同意向台积电支付1.75亿美元赔偿获得和解。但是,在2008年底,台积电以“违背和解协议条款”为由再度将中芯国际“对簿公堂”,由此两家公司关系迅速恶化。

同时也有业内人士表示,双方均存在和解需要。中芯国际除了不愿意背负巨大的赔付外,也不愿意在官司上耗费过多精力。由于目前半导体产业乃至整个外部经济环境正在持续复苏,中芯正急需借此完成扭亏局面。而台积电因需要祖国大陆市场,亦不希望面临一场持久诉讼。

若中芯国际真的要面临巨额赔付,对公司压力极大。中芯国际的季报显示,截至今年9月底该公司现金及现金等价物仅4.5亿美元,总借款为11亿美元。同时,该事件或对A股上市公司张江高科造成一定影响。截至今年6月底持有中芯国际2.28%股权,属于“可供出售金融资产”初始投资金额约为4.17亿元,期末账面值为1.75亿元。

*ST联油 大股东破产清算获法院受理

◎记者 徐锐 ○编辑 祝建华

*ST联油今日披露,公司日前通过《人民法院报》获悉,关于债权人北京北方银通房地产开发有限公司、北京环球世纪投资管理有限公司申请债务人北京大市投资有限公司(公司第一大股东)破产清算一案,北京市第一中级人民法院已于2009年8月24日依法裁定受理。

据悉,大市投资是*ST联油第一大股东,目前持有上市公司3222.02万股有限售条件的流通股,占总股本的9.97%。不过,大市投资及其上级企业却并非*ST联油实际控制人,目前兰州亚太工贸集团有限公司及其一致行动人兰州太华共合计持有*ST联油6608.99万股,占上市公司总股本20.45%,亚太工贸为上市公司实际控制人。

*ST联油表示,公司在获知上述公告信息后已于11月5日向大市投资发出询问函,要求其就事项详细情况及最新进展情况函告上市公司。公司董事会将高度重视,尽快了解、核实,并根及时对外披露该事项进展。

瀑布沟水电站为西部大开发标志性重点工程之一,是国电集团和国电电力目前在国内最大的水电在建项目。该电站位于大渡河中游四川省汉源县和甘洛县境内,电站设计总装机容量330万千瓦,共6台机组,水库总库容53.9亿立方米,调节库容38.8亿立方米,具有不完全年调节能力,多年平均发电量145.85亿千瓦时,是一座以发电为主,兼有防洪、拦沙等综合效益的大型水电工程。工程于2001年立项,2003年批准,2004年开工,2005年截流,计划2009年底首台机组发电,2010年全部投产。(唐学良)

獐子岛与中国海洋大学 共建研发中心

獐子岛与中国海洋大学共同合建的“中国海洋大学·獐子岛渔业海珍品研发中心”,11月3日正式成立,双方将在技术成果转化、人才培养等方面展开合作。

作为中国海洋食品行业的领军品牌企业,獐子岛渔业有着120万亩国家级纯净海域,中国海洋大学是以海洋和水产学科为显著特色的国家重点综合性大学。海珍品研发中心的成立,对提升我国海产品行业的科技实力,通过产学研一体化的衔接培养有针对性的人才,实现水产行业的品牌化发展将产生重大作用。(唐学良)